

**Public Address Amp
COM6**

AUDAC

PROFESSIONAL AUDIO EQUIPMENT

Public Address Amplifier COM6

Bedienungsanleitung
& Installationsleitfaden

AUDAC PROFESSIONAL AUDIO EQUIPMENT

Bedienungsanleitung & Installationsleitfaden

© AUDAC
<http://www.audac.eu>
info@audac.eu

Index

EINFÜHRUNG	3
AUFSTELLUNGSHINWEISE	4
SICHERHEITSHINWEISE	5
WARNUNG – SERVICE	5
ÜBERSICHT VORDER-UND RÜCKSEITE	6
VORDERSEITE	6
RÜCKSEITE.....	6
DETAILS VORDER-UND RÜCKSEITE	7
VORDERSEITE	7
RÜCKSEITE.....	7
ALLGEMEINE INFORMATIONEN	8
VERBINDUNGEN.....	10
WIRKUNG	12
BLOCKSHEMA.....	13
HINZUKOMMENDE INFORMATIONEN COM6.....	14
TECHNISCHE DATEN.....	14
PERSÖNLICHE NOTIZEN	15

Einführung

Diese Sektion beschreibt in aller Kürze die Funktionalität des COM6 Public Address Amplifier.

Der COM6 PA-Verstärker ist eine flexible, gebrauchsfreundliche Lösung für multifunktionalen Gebrauch.

Während der Entwicklung des COM6 wollten die AUDAC- Ingenieure 4 Ziele erreichen:

- Eine flexible Audio Lösung multifunktionalen Gebrauch anbieten.
- Einfache Handhabung
- Ausgezeichnete Klangqualität
- Moderne und fortgeschrittene Formgebung

Der COM6 PA-Verstärker hat 1 "Telephone Paging" Eingang mit einem EURO block Terminal, 3 Mikrofon und 2 Lineareingänge mit 6,3 mm jack und RCA/Cinch connectoren, eine Leistung von 60 Watt (bis 44dB), 2-schichtige Prioritätsunterdrückung, eine Sicherheitsautomatik, die vor Überbelastung, Stromgrenze und Überhitzung schützt. Sie haben einen eingebautes Gong-Signal dass der Benutzer im Voraus einstellen kann, 2-Bands Tonkontrolle und einen niedriges Distorsion - und Geräuschniveau. Dank den mitgelieferten 19" Bügeln, kann der COM6 montiert werden auf einem Büro oder in einem 19" Regal.

Der COM6 ist anwendbar in kommerziellen Anwendungen wie Restaurants, Hotels, Geschäfte, Warenhäuser, Büros, öffentliche Gebäude...

Wenn der COM6 installiert ist in einem Geschäft, können Sie nächsten Anschlüsse machen: ein Tuner um Ihre Lieblingsradiostation anzuhören, ein Mikrofon um Ankündigungen zu machen, ein Fernmeldeamt, ... und selbstverständlich die Türklingel des Geschäfts.

Aufstellungshinweise

Stellen Sie das gerät nicht an einem geschlossenen Ort auf, wie z.B. Bücherregal oder Schrank.

Sorgen Sie für ausreichende Belüftung um das Gerät abzukühlen. Blockieren Sie keinesfalls die Ventilationsöffnungen.

Schützen Sie das Gerät von Staub, Wärme und Feuchtigkeit. Sorgen Sie dass das Gerät nicht unterliegend ist an Vibrationen.

Das Gerät darf nicht in der Nähe von Wasser oder anderen Flüssigkeiten benutzt werden. Sprühen Sie kein Wasser oder andere Flüssigkeiten auf das Gerät.

Das Gerät ist nur für den Innengebrauch gedacht. Benutzen Sie dieses Gerät nicht außer Hause.

Stellen Sie keine Gegenstände auf das Gerät.

Stellen Sie das Gerät auf eine solide Unterlage.

Sicherheitsvorschriften

Das Gerät immer mit Sorgfalt benutzen.

Nur geerdete Steckdosen und Netzkabel mit geerdetem Stecker verwenden um das Gerät anzuschließen.

Das Gerät ist kein Spielzeug für Kinder!

Stecken Sie keine Gegenstände in die Ventilationsöffnungen des COM12/COM24 Mischverstärker.

Das Gerät nicht öffnen (Gefahr von elektrischen Schlägen).

Der COM12/COM24 Mischverstärker enthält verschiedene < jumper >, die eingestellt werden können. Nur qualifizierte Fachleute dürfen diese Einstellungen durchführen.



WARNUNG – BEDIENUNG

Im Inneren des Gerätes dürfen von Benutzern keine Veränderungen vorgenommen werden. Nur qualifizierte Fachleute dürfen erforderliche Einstellungen durchführen. Machen Sie selbst keine Einstellungen, es sei denn, Sie sind dafür qualifiziert.

Bemerkung

Dieses Produkt erfüllt die folgenden Europäische Normen gemäß EN 50081-1: 1992, EN 50082-1: 1992, EN 60065: 1994

Übersicht Vorder- und Rückseite

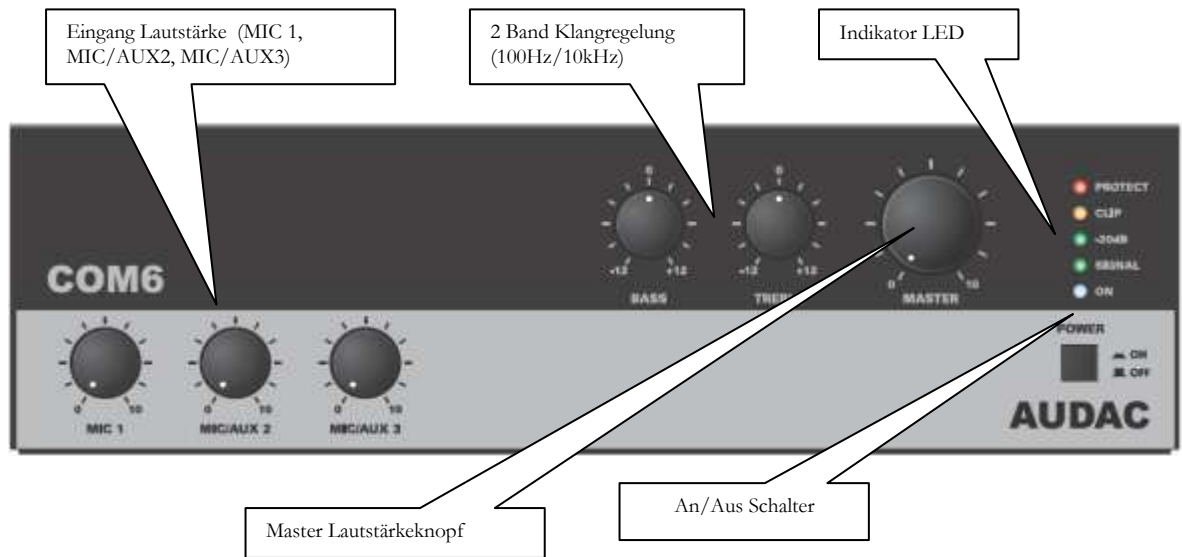
VORDERSEITE



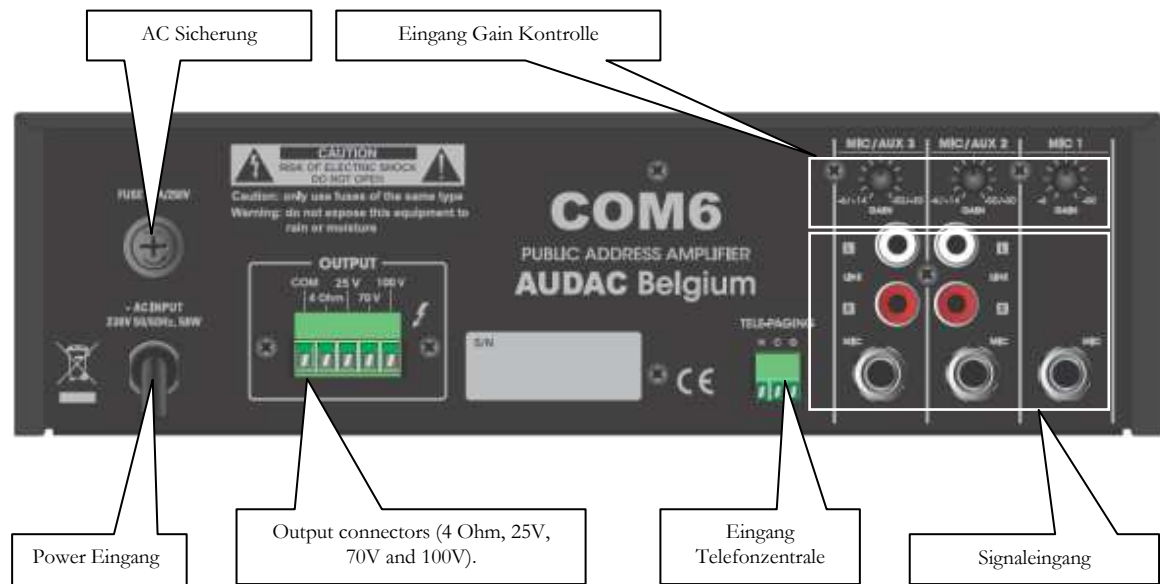
RÜCKSEITE



Details Vorderseite



Details Rückseite

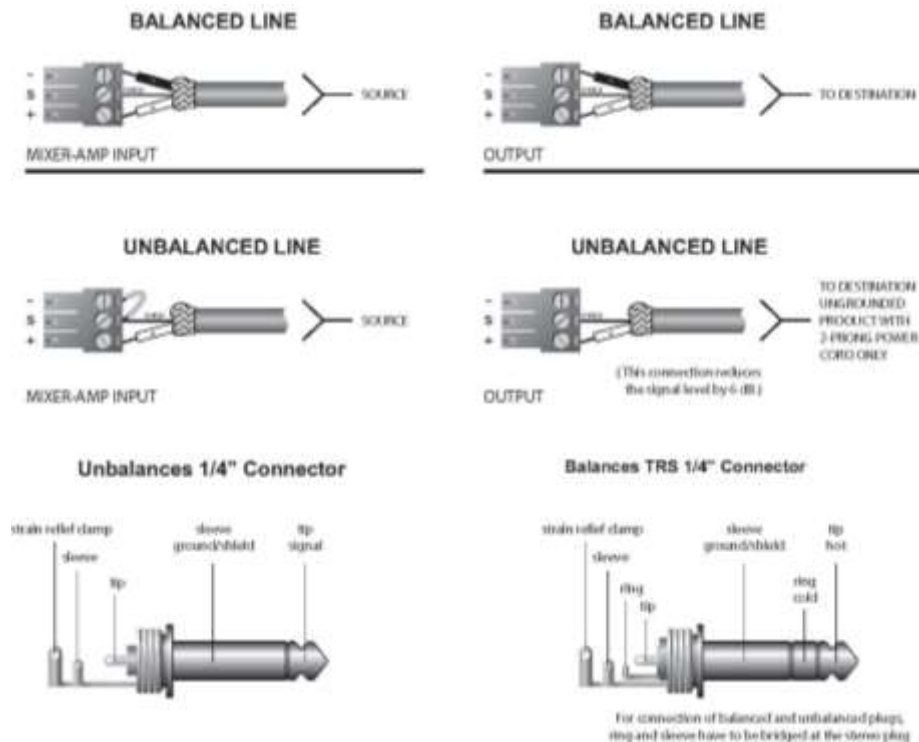


Allgemeine Informationen

Vorher Sie den COM6 Verstärker installieren, sorgen Sie dafür dass das Gerät ausgeschaltet ist: Stellen Sie den < power > Taste in auf „OFF“ und drehen Sie alle Knöpfen gegen den Uhrzeigersinn. Wenn der Verstärker installiert ist, können Sie der COM6 einschalten durch einen Druck auf die < power > Taste. Wenn das Gerät eingeschaltet ist, leuchtet die blaue “ON”- Lampe.

VERDRAHTUNG

Verwenden Sie das richtige Anschlusskabel und die richtige Connectoren . Vorgefertigte oder professionell angeschlossen symmetrische Linearkabel (22 bis 24 gauge) von hohe Qualität sind empfohlen. Die Figur auf der nächste Seite zeigt die Connector pin Information für die Verdrahtung. Sie können auch die RCA Eingang Connectoren verwenden für asymmetrische Eingänge. kabel



Verwenden Sie die richtige Lautsprecherkabel und die richtige Connectoren.

Für die output connectoren des Verstärkers sind vorgefertigte oder professionell angeschlossen symmetrische Liniekabel (22 bis 24 gauge) von hohe Qualität empfohlen. Für die output Connectoren kann man EURO blocks verwenden für die Ausgang Connectoren. Vermeiden Sie Kurzschlüsse: Isolieren oder wickeln Sie ausgesetzte Lautsprecherkabel Connectoren ein.

Verwenden Sie die nachstehende Richtlinien um die richtige Sektion des Lautsprecherkabels zu selektieren, basiert auf der Distanz zwischen dem Verstärker und dem Lautsprecher. Die Sektionen sind anwendbar auf dem 4 Ohm Ausgang.

Distanz	Sektion Kabel
Up to 25 ft.	16 AWG
26~40 ft.	14 AWG
41~60 ft.	12 AWG
61~100 ft.	10 AWG
101~150 ft.	8 AWG
151~200 ft.	6 AWG

Bemerkung: Nur berechtigt Personal darf die Verdrahtung auf sich zu nehmen. Klasse 2 Verdrahtung ist empfohlen.

Warnung: Verwenden Sie **NI** beschützte Kabel für die Verdrahtung vom Output power.

Verbindungen

Verwenden Sie die richtige Anschlusskabel und Connectoren.

INPUT

Verbinden Sie die Mikrophons oder die symmetrischen Linienniveau Quellen mit den symmetrischen Eingänge des Mischverstärkers. Stellen Sie die "Gain" Lautstärke dementsprechend ein. Verbinden Sie asymmetrische Linienniveau Signale mit dem RCA Eingang Connectoren.

OUTPUT

Behalten Sie die richtige Polarität auf den Output Connectoren.

Für jeden Ausgangskanal, verbindest du die Output EURO Block Terminals mit den Lautsprecher Loads. Verwenden Sie die Terminals die markiert sind mit: COM und 25V, 70V oder 100V für Lautsprecher Loads mit einer konstanten Spannung.

Verbinden Sie das COM Terminal mit dem negativen Lautsprecher Lead (-). Verbinden Sie die andere Terminals mit dem positive Lead (+)

Impedanz en Output Spannung:

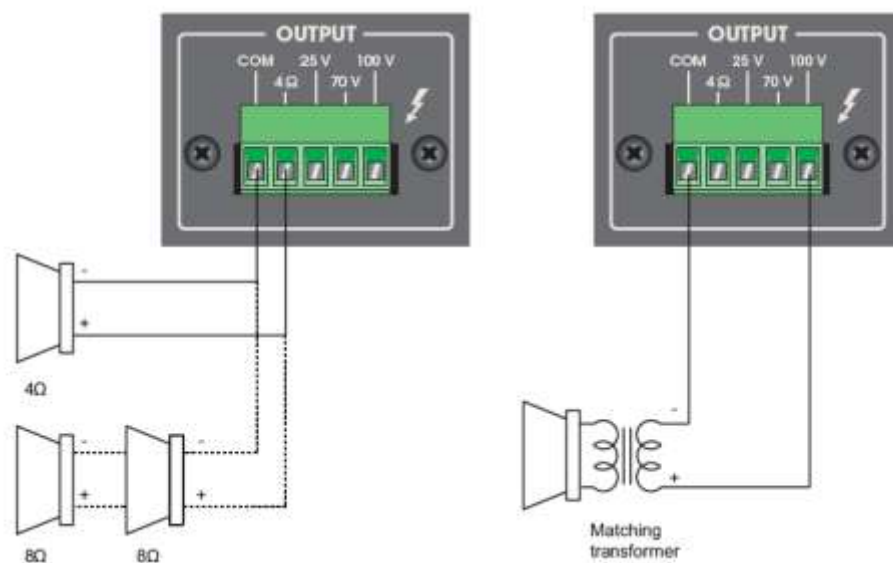
4Ω / 15.5V

8Ω / 25V

98Ω / 70V

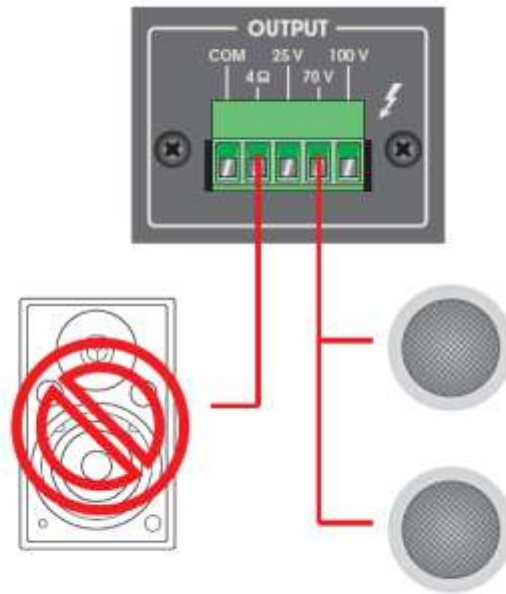
200Ω / 100V

Obenstehende Impedanzen vertreten die Impedanzen des totalen Lautsprechers. Die Lautsprecherverbindung wird gezeigt auf Nachfolgenden Figures.



Achtung: Gebrauchen Sie die Terminals von Low-Z (4Ω) und Hi-Z (25V, 70V en 100V) NIEMALS GLEICHZEITIG.

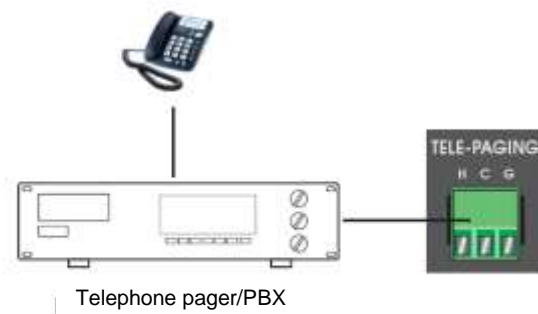
Nachfolgende Figur zeigt einen **FALSE** Anschluss.



Wirkung

TELEPHONE PAGING

Verbinden Sie der TELE-PAGING Stecker des Mischverstärkers mit dem Interface des Telefons/PBX wie Telephone Pager. Ankündigen via das Telefon ist möglich, nachdem Sie eintelefoniert haben auf dem Interface des Telefons/PBX.



SIGNAL INPUT GAIN CONTROL

Der COM6 Public Address Amplifiers sind imstande einen variablen und weiten Bereich von Eingangssignale mit Trimpotentiometer ein zu stellen. Um annehmbare Geräte in zu stellen, stellen Sie der Trimpotentiometer ein auf einem Bereich von 44dB. Nachfolgende Figur zeigt annehmbare Eingangsempfindlichkeit pro Kanal.

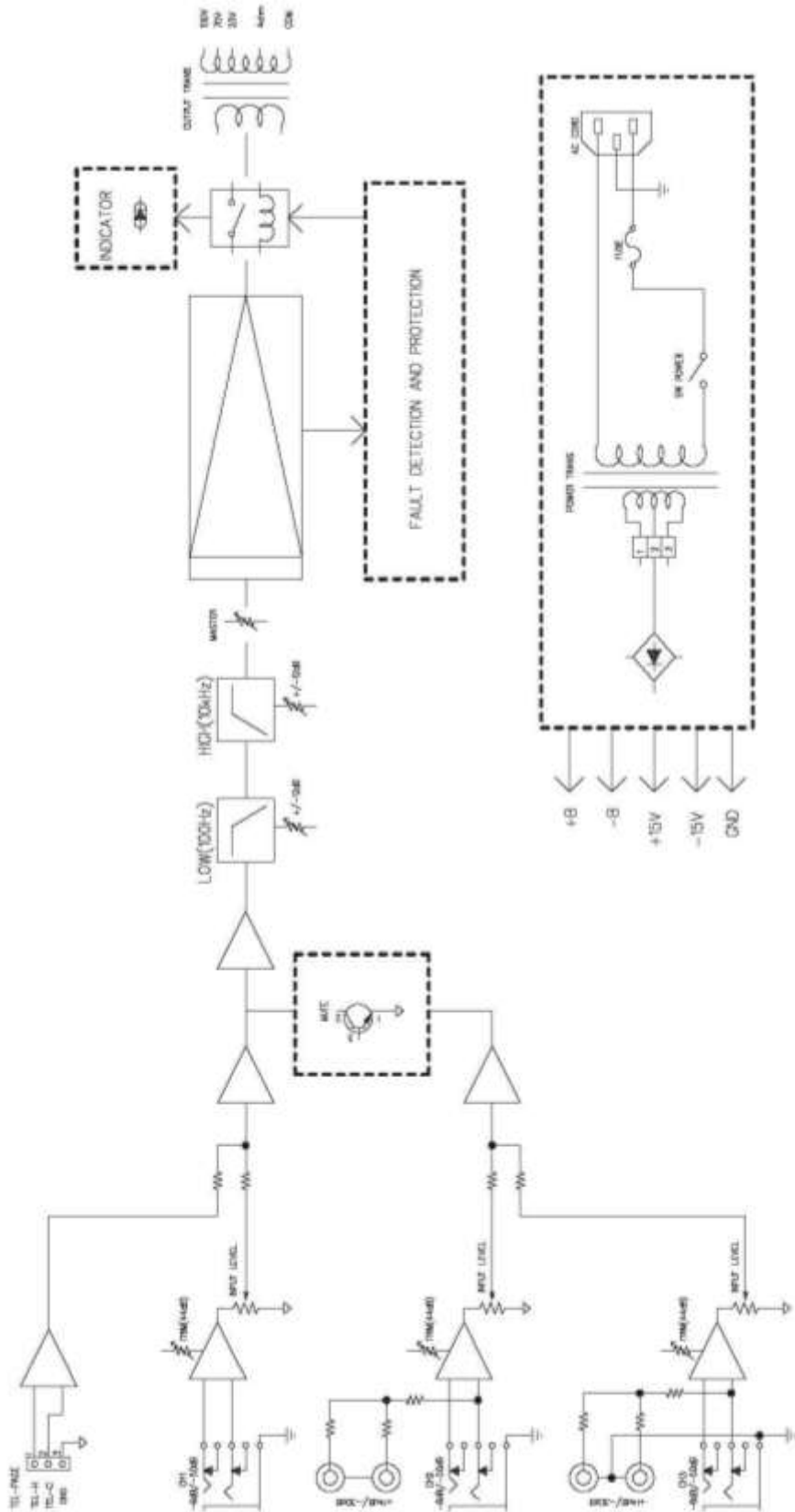


PRIORITÄTSKONTROLLE

Der COM6 hat 2 unterschiedliche Prioritätsschichten. Wenn eine Quelle einer höheren Schicht aktiv wird, werden alle anderen Eingangssignale auf die niedriger liegenden Schichten gedämpft.

MIC2~CH3, AUX1~AUX2 > MIC1, Telephone Paging, Chime

BLOCKDIAGRAMM



Hinzukommende Informationen COM6

TECHNISCHE SPEZIFIKATIONEN

LEISTUNG	
Eingangsempfindlichkeit	
Symmetrische Mikrophon Eingänge	-50dB ± 3dB
Asymmetrische AUX Eingänge	-30dB ± 3dB
Tele-Paging	-21dB ± 3dB
Bei 1W von Lautsprecher Ausgang, 80Hz ~ 18kHz	+1.5/-3dB
Tonkontrollen	
100Hz, 10kHz	± 12dB ± 3dB
Signal/Geräusch Verhältnis	Weniger als 90dB
Crosstalk bei Kontrolle maximum	-70dB at 1kHz
T.H.D. bei 1/2 Ausgangsleistung	60 W
Totale harmonische Distorsion (THD) bei 1kHz Leistung	Weniger als 0.5%
Breite Leistung band bei 1 kHz des Lautsprechers Out tap	80Hz ~ 18kHz mit weniger als 0.5% THD
DC Ausgang offset	Weniger als ± 3mV
Betriebstemperatur/ Feuchtigkeit bei nicht kondensierend	0° ~ 40° C bei 95% Feuchtigkeit
Output Spannung und Impedanz	
4 Ω	15.5V
25V	8 Ω
70V	98 Ω
100V	200 Ω

Konstruktion	
Kühlung	Konvektorkühlung
Abmessungen (B x H x D)	270 mm x 76 mm x 230 mm
Gewicht	5.1 kg
Leistung bei 1/8 power	85 W

Persönliche Notizen